

Прочитай текст «Лиственница» и выполни задания 1 – 9, С1 и С2.

Лиственница.

Обычно символом России называют красавицу берёзку, но сейчас речь пойдёт не о ней, а о другом дереве, которое по праву могло бы быть претендентом если не на это звание, но на титул королевы русского леса. И это не царица новогоднего бала ель, а её родственница – лиственница, единственное листопадное дерево среди наших хвойных. За что же лиственница удостоена таких царских почестей? Во-первых, она – наиболее широко распространённое на территории России дерево. Лиственничные леса составляют значительную часть всех лесных массивов нашей страны. Она главная жительница суровых сибирских лесов, несмотря на свои нежные, облетающие осенью неколючие хвоинки. Точнее, именно эта способность сбрасывать листья позволяет ей выносить самые свирепые морозы. Листья-хвоинки лиственницы мягкие, ярко-зелёные, расположены на удлинённых побегах поодиночке, а на коротких – пучками, до 40 штук в каждом.

Лиственница – светолюбивое дерево, в затенении не образует шишки и не растёт. В благоприятных же условиях растёт очень быстро, гораздо быстрее, чем другие хвойные. После первых трёх лет жизни она каждый год прибавляет в высоту по метру. После 30 лет темп ослабевает, но и в сто, и в триста лет дерево ещё в полном расцвете сил. В благоприятных условиях лиственница вырастает до 50 и более метров высоты при обхвате ствола более метра. Доживает до 450 – 500 лет, встречаются лиственницы возрастом до 800 лет. Шишки образуются у лиственницы в лесу с 30 лет, а на открытых местах – лет с 15-ти. Шишки у лиственницы малиновые или зелёные. Семена в них созревают к осени, обычно оставаясь в шишках до весны, а сами шишки, темнея, не опадают ещё несколько лет, придавая дереву декоративный вид. Обильные семенные годы бывают раз в 6-7 лет, но всхожесть семян у лиственницы низкая.

Лиственница устойчива не только к морозу, но и к другим «несладким» условиям окружающей среды: загрязнённому воздуху и бедным почвам. Растёт и на вечной мерзлоте, и на гипсе, и на камне. Но мощнее всего разрастается на плодородных землях с достаточно тёплым климатом. Корневая система лиственницы в обычных условиях мощная, разветвлённая, обеспечивающая устойчивость дерева к ветру. Способна лиственница перенести и засуху, за что её почитают лесоводы нашей страны. Эта универсальная живучесть вместе с декоративностью делает дерево незаменимым для городских посадок. Обычно для этого используют лиственницу европейскую, а в сибирских и дальневосточных лесах произрастают близкие ей виды – сибирская и даурская.

В культуре лиственницу разводят со времён Петра I. Царский слуга привёз в небольшой немецкий городок послание с приглашением на родину «лесному знателю» – формейстеру Фогелю, родившемуся в России. Россия создавала флот. Морское могущество государства, о котором мечтал Петр I, могло быть обеспечено лишь закладкой корабельных роц, позволяющих не возить издалека нужную для строительства кораблей древесную породу. Какое дерево избрать для этого, и должен был решить Фогель. Формейстер выбрал лиственницу, сам под Архангельском сбивал палкой шишки с деревьев – собирал семена для посадки.

А выбор и труды его были не напрасны и не случайны: по прочности и долговечности древесина лиственницы не уступает дубу и даже камню. В древности римляне возводили из неё свои амфитеатры и цирки, древние скифы изготавливали из её стволов мебель, а из корней – колёса боевых колесниц; Венеция простояла более пяти веков на негниющих лиственничных сваях, которые под водой сделались такими твёрдыми, что топор и пила

едва берут их. Водостойкость и прочность сделали это дерево незаменимым при строительстве русского флота.

И ныне её древесина используется для производства шпал, телеграфных столбов, мостов; красивый и прочный лиственничный паркет покрывает олимпийский велотрек в Крылатском. Хвоя и кора её богаты витаминами, они спасли от страшной болезни – цинги немало сибиряков в годы Великой Отечественной войны. Но при всей своей востребованности лиственница избежала участи сосны, активно вырубаемой. Тому есть причина: из-за большой плотности древесины целый, неразделанный ствол лиственницы тонет в воде, и сплавлять её по рекам до мест переработки древесины невозможно. Другие же способы транспортировки более дорогостоящие, поэтому лиственницы вырубаются только в пределах необходимости.



1

Ты прочитал текст, в котором в основном говорится о том,

- 1) как выглядит лиственница
- 2) почему Петр I пригласил Фогеля в Россию
- 3) где может расти лиственница
- 4) каковы достоинства лиственницы как дерева

2

Автор написал этот текст, чтобы все поняли,

- 1) почему стволы лиственниц нельзя сплавлять по рекам
- 2) что паркет на велотреке в Крылатском сделан из лиственницы
- 3) почему лиственницу считают королевой русского леса
- 4) что на территории России растут разные виды лиственницы

3

Теперь ты знаешь, что

- 1) у лиственниц все шишки зелёные
- 2) хвоинки лиственницы могут расти пучками.
- 3) у лиственницы семенные годы бывают раз в 30 лет
- 4) хвоя лиственницы не содержит витаминов.

4

Выбери утверждение, соответствующее содержанию текста.

- 1) высота лиственниц может превышать 50 метров
- 2) сваи-опоры построек в Венеции сделаны из дуба
- 3) Фогель родился в небольшом немецком городке
- 4) колёса колесниц делали из стволов лиственниц.

5

Прочитав текст, ты узнал, что

- 1) лиственница – довольно редкая гостья в наших лесах
- 2) обхват ствола взрослой лиственницы – более 1 метра
- 3) лесоводы Кубани ценят лиственницу за морозостойкость
- 4) собирая семена, Фогель сам залезал на деревья за шишками

6

После чтения текста несложно сделать вывод, что

- 1) в силу быстрого роста дерева вырастить лиственничный лес из семян несложно
- 2) выбрав лиственницу, Фогель ошибся, так как стволы лиственницы тонут в воде
- 3) использование лиственницы как строительного материала началось со времён Петра I
- 4) устойчивость дерева к ветру зависит от состояния его корневой системы

7

Если ты захочешь узнать побольше о том, как вырастить лиственницу на даче или пришкольном участке, какую книгу ты возьмёшь в библиотеке?

- 1) Толковый словарь
- 2) Сборник «История русского флота»
- 3) Справочник «Лесоводство»
- 4) Энциклопедия «Редкие растения»

8

Чтобы пересказать текст о лиственнице своему другу и ничего не упустить, надо составить план. Для этого расположи пункты, обозначенные буквами, в соответствующей очерёдности.

- А) Условия роста лиственницы.
- Б) Использование древесины лиственницы в наше время.
- В) Лучшее дерево для строительства флота.
- Г) Соперница русской берёзки.
- Д) Универсальная живучесть лиственницы.
- Е) Использование лиственницы в древности.

Ответ: _____.

Запиши в бланк тестирования буквы в нужной последовательности без дополнительных знаков.

9

Тебе встретились слова, которые употребляются нечасто, но их значение при чтении текста вполне понятно.

Для каждого слова из первого столбца найди верное толкование его значения из второго столбца.

СЛОВО

- А) претендент
- Б) формейстер

ТОЛКОВАНИЕ СЛОВА

- 1) специалист по переработке древесины
- 2) тот, кто рассчитывает на что-либо в силу имеющихся у него положительных качеств
- 3) руководитель государства, крупного научного учреждения
- 4) специалист по породам деревьев, лесничий

Запиши в таблицу выбранные цифры под соответствующими буквами.

А	Б

Ответ в виде двух цифр запиши в бланк без дополнительных знаков.

C1

В тексте есть сведения о лиственнице. Найди в тексте сведения для заполнения ячеек таблицы, обозначенных цифрами (1), (2), (3) и (4).

(1)	Предельный возраст	Возраст первого появления шишек	Расположение хвоинок на удлинённых побегах
50 и более метров	(2)	(3)	(4)

Ответ запиши на обратной стороне бланка тестирования, указав номер задания и номера позиций (1) – (4).

C2

Почему лиственница часто используется в городских посадках? Укажи не менее двух причин.

Ответ запиши на обратной стороне бланка тестирования.

Прочитай текст и выполни задания 4 и С1.

Сергей проводил наблюдения за появлением плесени на кусочках чёрного хлеба. В одном из опытов он взял два одинаковых кусочка чёрного хлеба и положил их на влажные листы бумаги. Один кусок хлеба он положил в кухонный шкаф, а второй – убрал в холодильник. Через несколько дней Сергей обнаружил, что сначала плесень появилась на первом кусочке, а спустя ещё некоторое время на том, что был в холодильнике.

4

Какое предположение проверял Сергей в своем опыте?

- 1) Зависит ли скорость прорастания плесени от температуры окружающего воздуха?
- 2) Зависит ли вид плесени от сорта черного хлеба?
- 3) Погибает ли плесень на кусочках хлеба от недостатка света в темном холодильнике?
- 4) Нужны ли для прорастания плесени на хлебе свет и вода?

С1

Затем Сережа решил исследовать на каком хлебе (черном или белом) быстрее вырастает плесень. Опиши опыт, который позволит ответить на этот вопрос.
Запиши ответ на обратной стороне бланка тестирования.

Прочитай текст и выполни задания 13 – 15.

В стране, где живёт Буратино, деньги называют фунтиками. Буратино хочет получить деньги из банкомата. В этом банкомате имеются банкноты только по 25 фунтиков и по 40 фунтиков.

13

Какую из указанных сумм денег может выдать банкомат Буратино?
45 фунтиков; 90 фунтиков; 95 фунтиков; 110 фунтиков; 135 фунтиков

Ответ: _____.

Банкомат настроен таким образом, чтобы выдавать сначала столько банкнот по 40 фунтиков, сколько позволяет требуемая сумма, а остаток выдавать банкнотами по 25 фунтиков. Учитывая это дополнительное условие, выполни задания 14 и 15.

14

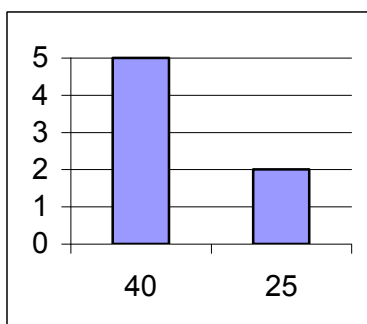
Сколько банкнот по 40 фунтиков и сколько банкнот по 25 фунтиков выдаст автомат Буратино, если он хочет получить 210 фунтиков?
 В бланк запишите сначала количество банкнот по 40 фунтиков а затем – по 25 фунтиков оставив между этими числами пустую клеточку.

Ответ: _____.

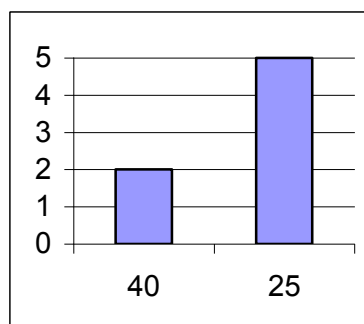
15

На какой из диаграмм правильно изображено количество банкнот, которые выдаст банкомат Буратино, если он хочет получить 250 фунтиков?

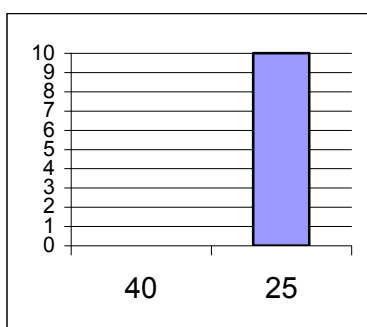
1)



2)



3)



4)

